

Raphaël Zarka

La Doublure, 2023

Avec la collaboration
de Thomas Raynaud (ASBR)

Inauguration le 14 juin 2024 à 19 h,
rue de la Manufacture, Trélazé (Maine-et-Loire)



Commande réalisée avec le soutien
du ministère de la Culture et de
l'action Nouveaux commanditaires
de la Fondation de France pour
l'ancienne manufacture d'allumettes
à Trélazé (Maine-et-Loire).

Commanditaire : association des Amis
du patrimoine trélazéen
Maîtrise d'ouvrage : Podeliha
Maîtrise d'œuvre : ESBTP (Changé)
et Rairies-Montrieux (Les Rairies)
Médiation-production : Entre-deux (Nantes)
et Eternal Network (Tours)

Sommaire



1. Éditorial du ministère de la Culture	3
2. Éditorial du maire de Trélazé	4
3. Communiqué de presse	5
4. L'association des Amis du patrimoine trélazéen	7
4. Iconographies	8
5. Les entreprises parties prenantes de la construction	12
6. La commande publique du ministère de la culture	13
7. L'action Nouveaux commanditaires de la Fondation de France	14
8. Visuels disponibles	15
9. Informations pratiques	16
10. Fiche technique de l'œuvre	17

Édito

L'œuvre plastique monumentale de Raphaël Zarka inaugurée en ce mois de juin 2024 marque une nouvelle page de l'histoire de la manufacture d'allumettes de Trélazé.

L'importante manufacture d'État créée au début des années 1920 a fermé ses portes en 1981, après un demi-siècle d'activité. En 2010, l'intérêt patrimonial exceptionnel de ce site industriel est reconnu. L'État, la ville de Trélazé et le bailleur social qui occupe le site s'accordent alors sur la protection de ses marqueurs architecturaux remarquables, dans le prolongement d'une forte mobilisation citoyenne.

La création de *La Doublure* constitue un jalon supplémentaire : à la reconnaissance patrimoniale s'ajoute l'intervention d'un geste artistique en prise avec l'histoire sociale du lieu. Elle traduit la volonté du ministère de la Culture, aux côtés des collectivités territoriales, d'installer l'art et la culture dans tous les territoires.

L'œuvre est face à nous, à la hauteur des enjeux de mémoire, constituant un signal culturel partagé. Sa localisation au cœur des usages urbains s'inscrit dans une relation de proximité avec les habitants. Le geste de l'artiste, osé, risqué, exigeant, rend hommage à la vie des ouvrières et des ouvriers et s'offre généreusement à ses contemporains. Raphaël Zarka et *La Doublure* sont désormais liés à l'histoire de la manufacture d'allumettes.

Les associations locales de valorisation du patrimoine ont joué un rôle essentiel dans la démarche culturelle et patrimoniale, puis dans la mise en œuvre de ce projet artistique hors norme, dont la proposition d'engagement d'une commande artistique revient à la direction régionale des affaires culturelles.

Ainsi l'intention de l'artiste Raphaël Zarka s'est-elle retrouvée au cœur et à la rencontre de contingences propres à des projets monumentaux heureusement dépassées par la persévérance de l'ensemble de toutes ces parties prenantes auxquelles j'adresse toute ma reconnaissance.

En Pays de la Loire, et particulièrement dans le département du Maine-et-Loire, la politique de l'État en faveur de l'art dans l'espace public a contribué à donner naissance à des créations remarquables telles que les vitraux de Pierre Mabille pour l'église Saint-Maurille de Chalonnes-sur-Loire, le mémorial national des personnes nomades d'Armelle Benoit à Montreuil-Bellay, le kiosque *Le Fenouil* de Matali Crasset au CHU d'Angers et le futur mémorial aux victimes de la déportation d'Emmanuel Saulnier, en cours de réalisation à Angers.

Je souhaite remercier tous les partenaires de cette nouvelle commande. L'inauguration clôt une magistrale aventure collective et partenariale entreprise à la faveur d'un agencement de multiples acteurs autour de ce projet et de l'artiste : associations patrimoniales, structures culturelles, collectivités territoriales, établissements d'enseignement supérieur, fondations privées, médiateurs culturels, et bien sûr, services de l'État. L'accompagnement de la direction régionale des affaires culturelles des Pays de la Loire dans le cadre du programme national de soutien à la commande artistique du ministère de la Culture, en 2019 et en 2021, a été décisif.

Christopher Miles
Directeur général de la création artistique

Édito

Trélazé est connue pour son patrimoine industriel: 600 ans d'exploitation ardoisière ont façonné et modelé la morphologie de notre territoire. Des vestiges sont essaimés dans toute la ville, les cheminées, les chevalements, les vieux-fonds, le parc des ardoisières...

Notre passé industriel, c'est aussi deux manufactures d'allumettes chargées d'histoire, parmi les plus importantes de France, avec deux bâtiments rénovés et réaffectés, mais surtout, le récit de femmes et d'hommes qui ont fait rayonner cette industrie.

Grâce au travail artistique de Raphaël Zarka, et la commande passée par l'association les Amis du patrimoine, nous sommes fiers d'accueillir un nouveau marqueur de ce passé: *La Doublure*, à la mémoire des ouvrières et des ouvriers de la Manufacture d'Allumettes.

En soutenant le processus et en faisant l'acquisition de cette œuvre, nous soulignons une fois de plus notre volonté de valoriser cette histoire si singulière qui forge notre identité. Notre politique culturelle et patrimoniale ambitieuse, centrée sur la valorisation et l'appropriation de ses ressources par les habitants - via la marque Trélazé Découverte - viendra intégrer cette remarquable *Doublure* autour de laquelle un travail de médiation sera soutenu.

La ville est particulièrement fière de ce travail partenarial et sait bien que cette œuvre rayonnera bien au-delà des frontières de notre ville.

Lamine Naham,
Maire de Trélazé

Communiqué de presse

La Doublure, Raphaël Zarka

Deux cheminées en briques ; la première mesure près de 8 mètres, la seconde, dans laquelle on peut entrer, est trois fois plus haute. Elles sont reliées par deux dalles en béton : l'une au sol, l'autre suspendue à 5 mètres de hauteur. Le tout forme *La Doublure* : une sculpture monumentale conçue par l'artiste Raphaël Zarka, avec la collaboration de l'architecte Thomas Raynaud (ASBR), pour le site de l'ancienne manufacture d'allumettes à Trélazé (Maine-et-Loire). Sa réalisation, achevée fin 2023, a pris un an. Depuis, l'ancien mur d'enceinte a été abattu, un cheminement piéton prolongé, des graminées semées. L'œuvre est maintenant prête pour l'ouverture au public.

Cadre et accompagnement

En 2010, un partenariat s'est noué entre Trélazé et la direction régionale des affaires culturelles (DRAC) des Pays de la Loire dans le but de sauvegarder le patrimoine industriel de la ville et d'accompagner les éléments architecturaux remarquables dans le cadre d'un nouveau projet urbanistique.

Un groupe constitué en 2016 par Yves Bourrigault de l'association CLCV (Consommation, Logement, Cadre de Vie) de Trélazé, dans le cadre de l'action Nouveaux commanditaires initiée par la Fondation de France, relançait leur projet de valorisation : une commande artistique qui concilie une recherche paysagère et une valorisation du patrimoine par l'art contemporain voit le jour. Ce groupe de commanditaires est aujourd'hui adhérent de l'association des Amis du patrimoine trélazéen présidée par Pascal Reyssset.

La Doublure est accompagnée depuis 2016 par les médiateurs de l'action Nouveaux commanditaires dans les régions des Pays de la Loire et du Centre-Val de Loire : Entre-deux à Nantes et Eternal Network à Tours. L'accompagnement de la DRAC des Pays de la Loire, dans le cadre du programme national de soutien à la commande publique du ministère de la Culture a été décisif. De nombreux mécènes, tant publics que privés, ont été mobilisés et se sont durablement engagés dans le projet.

Le contexte

Construite en béton armé en 1926, « la manu » est une des plus modernes de son époque. Les trois cheminées de 40, 36 et 25 mètres sont de véritables points de repère dans la ville. Mais, après sa fermeture en 1981, de nombreux éléments du site sont détruits, dont les deux plus hautes cheminées en béton. De la dernière cheminée, qui est en brique, il subsiste un vestige.

Au sein de l'industrie, les femmes sont majoritaires. Leur vie est difficile mais la ville de Trélazé a un fort passé de luttes ouvrières : il y a eu une insurrection en 1855 (celle dite de La Marianne) et de nombreuses grèves au cours XX^e siècle.

Longtemps laissé à l'abandon après sa fermeture, le site de la manufacture d'allumettes est acheté en 2007 et aménagé par Podeliha (Groupe Action Logement), dont le parti pris est de conserver l'esprit industriel du lieu. En 2019, le bailleur social inaugure sa première résidence baptisée « Les Allumettières » en mémoire des ouvrières du site. Cette opération, caractérisée par la restructuration des anciennes halles B et C en créant 52 appartements, reçoit le Grand Prix départemental de l'Architecture, de l'Habitat social et de l'Aménagement en 2020. Aujourd'hui, l'offre de logements s'est étoffée, avec l'arrivée de nouvelles résidences (dont deux dans les halles D et E), ainsi que l'installation d'un supermarché et de la Régie de travaux de Podeliha dans la Halle I.

Le projet

Sur proposition d'Entre-deux, les commanditaires ont choisi Raphaël Zarka fin 2017. L'artiste a commencé l'étude du projet en 2018 et s'est concentré sur le vestige de la cheminée en brique. Il s'est inspiré de la pratique du remploi en architecture et a fait de ce vestige le pilier d'une dalle suspendue à 5 mètres de hauteur. Cette dalle relie une nouvelle structure en brique qui reprend la forme de la cheminée et lui redonne, peu ou prou, sa hauteur d'origine. *La Doublure* est autant un hommage au savoir-faire déployé dans la manufacture qu'un espace à contempler et à vivre. 34 000 briques, dont 11 000 spécialement façonnées, ont été nécessaires pour cette sculpture. Les défis techniques n'ont pas manqué, en particulier pour réaliser la spirale intérieure de la plus haute cheminée. Aujourd'hui, entrer dans celle-ci procure une expérience saisissante, qui pourra être différente suivant le temps qu'il fait et le moment de la journée. Le modèle de cette spirale est la cheminée Tudor que Raphaël Zarka a déjà utilisée pour une de ses sculptures les plus marquantes : *Le Cénotaphe d'Archimède* (2011), mais ici retournée, devenue une doublure intérieure. L'ensemble de l'œuvre est un jeu de volumes simples avec une conception qui induit une double attitude des curieux et des habitants : plutôt statique à l'intérieur de la plus haute cheminée (pour la contempler) et plus dynamique à l'extérieur.



Quels usages de la sculpture ?

L'artiste a conçu sa sculpture autant pour les personnes extérieures que pour les usagers du site des Allumettes: lieu de rencontres, de discussions informelles, de jeux, abri contre la pluie ou contre le soleil brûlant sur le chemin des activités du quotidien (travail, courses, loisirs), etc. L'association des Amis du patrimoine trélazéen, elle, y imagine beaucoup d'évènements: fêtes de la musique, fêtes de quartier, pièces de théâtre, spectacles de danse, concerts, sons et lumières, expositions, installations artistiques. Mais on peut aussi vivement souhaiter que les associations de quartier ou les syndicats locaux veuillent, par temps clément, en faire leur lieu de réunion, ou le lycée voisin une de ses salles de cours. Les prises de paroles y seront-elles plus nombreuses? L'avenir le dira, mais l'influence que cette sculpture aura sur la quantité et la qualité des échanges qui s'y produiront sera à étudier.

L'artiste

Né en 1977, Raphaël Zarka appartient à une génération d'artistes ayant discrètement renouvelé les rapports entre art et connaissance. Collecteur cultivé d'histoires, de faits et d'images, il cristallise dans ses sculptures les résultats de ses investigations variées, qui affleurent de manière indicielle ou subliminale la surface des objets. Une manière concrète et sensible d'annexer des champs connexes ou hétérogènes à l'art en restant dans un régime sculptural. Si les sources cognitives qui hantent le travail ne sont pas toujours explicites dans l'objet lui-même, elles forment un réseau intriqué de référents personnels abordé dans les nombreux textes et entretiens qui accompagnent l'œuvre. On sait l'intérêt que l'artiste porte au skateboard, auquel il a consacré plusieurs œuvres et trois ouvrages érudits. Parions que cette discipline le concerne moins en tant que culture ou technique, moins en tant que sujet, que comme modèle relationnel, économique et éthique.

Guillaume Désanges

Commissaire d'exposition, critique d'art
et directeur du palais de Tokyo, Paris.

Raphaël Zarka vit à Paris. Il a réalisé de nombreuses expositions en France et à l'étranger (Belgique, Suisse, Espagne, Roumanie, Canada,...). Son travail est présent dans les collections du musée national d'art moderne (MNAM) - centre Georges Pompidou (Paris), du musée d'art moderne de la Ville de Paris, du musée d'art moderne et contemporain de Strasbourg, du Fonds national d'art contemporain (Paris), des Fonds régionaux d'art contemporain de Normandie, Grand Est, Nouvelle Aquitaine, Île de France, Pays de La Loire et de plusieurs fondations et collections privées en France et à l'étranger. Il est représenté par les galeries Mitterrand (Paris), Luciana Brito (Sao Paulo / New-York) et Fabian Lang (Zurich).

Jacques Rivet

Codirecteur d'Entre-deux (Nantes).

Les Amis du patrimoine trélazéen : commanditaires de *La Doublure*

La réalisation de *La Doublure*, l'œuvre imaginée par Raphaël Zarka, s'inscrit dans le cadre de la réhabilitation de la manufacture d'allumettes de Trélazé, près d'Angers, en un nouveau quartier d'habitat et d'activités économiques et culturelles. À terme, ce seront environ 700 habitants qui vivront dans ce quartier qui a vu travailler plus de 300 ouvriers et surtout ouvrières.

À l'origine de l'association, un groupe de commanditaires fédéré par Yves Bourrigault, ancien élu et membre de l'association CLCV (Consommation, Logement, Cadre de Vie) de Trélazé. Ce sont les commanditaires qui ont choisi Raphaël Zarka, sur proposition de l'association Entre-deux (médiateur, dans les Pays de la Loire, de l'action Nouveaux commanditaires initiée par la Fondation de France), et adhéré à son idée d'utiliser la brique en écho à une cheminée tronquée préservée sur le site.

En 2020, Pascal Reyssset, trélazéen et ancien urbaniste, propose de fédérer les commanditaires et les 6 associations qui ont historiquement milité pour la sauvegarde de la Manufacture au sein de l'association des Amis des Allumettes devenue, dès 2022, l'association des Amis du patrimoine trélazéen.

Les Amis du patrimoine trélazéen ont vocation à «faire vivre le patrimoine dans les quartiers», et, à ce titre, ils s'intéressent au patrimoine des deux manufactures, du patrimoine ardoisier (chevalements, machineries), du patrimoine religieux, des cités ouvrières et des projets artistiques dans les lieux publics. L'association a notamment participé à la médiation du projet en assurant l'accueil du public autour du chantier de *La Doublure* et organisé en 2023 un important colloque : «L'ardoise et l'allumette».

La réalisation de *La Doublure* fut, pour l'association, à la fois :

- un défi financier : solliciter et recevoir l'argent public et privé. Ces soutiens financiers, qu'il faut une nouvelle fois citer et remercier, sont le ministère de la Culture, la Fondation de France, la ville de Trélazé, Podeliha, Angers Loire Métropole, le Conseil départemental de Maine-et-Loire, le Conseil régional des Pays de la Loire, Lidl, Mécène et Loire, et une centaine de particuliers et associations, dont les anciennes ouvrières et les anciens ouvriers de la manufacture des allumettes et le Conseil en urbanisme, architecture et environnement de Maine-et-Loire, dans le cadre d'un financement participatif.
- un défi juridique qui a abouti à la signature d'un protocole d'accord réunissant la ville de Trélazé, l'aménageur Podeliha (maître d'ouvrage), Eternal Network (médiateur agréé de la Fondation de France), et l'association des Amis du patrimoine trélazéen, reconnue d'intérêt général.
- un défi technique lié à l'originalité de l'œuvre. Pour ce faire, l'association et le maître d'ouvrage Podeliha ont fait appel à la briqueterie Rairies Montrieux et à une entreprise dont les membres ont été formés par l'Association ouvrière des Compagnons du devoir et du Tour de France (AOCDTF) : l'entreprise ESBTP, située à Changé (près du Mans).
- un défi humain : conserver l'unité de l'association et du partenariat avec l'ensemble des acteurs dont l'artiste face aux difficultés rencontrées, inévitables compte tenu de l'ampleur et l'originalité du projet.

Au final, une grande satisfaction collective et la fierté d'avoir fait confiance jusqu'au bout à Raphaël Zarka, son équipe et aux entreprises.

Iconographie

Cette iconographie rassemble les images utilisées par Raphaël Zarka pour la présentation du projet devant la commission nationale de l'art dans l'espace public, à Paris, en 2019.



1. Vue aérienne de la manufacture des allumettes de Trélazé (Maine-et-Loire). Archives municipales de Trélazé.



2. La manufacture des allumettes, Trélazé, mai 2018.



3. Vue de l'exposition Aurélien Froment / Raphaël Zarka, Les Abattoirs, Musée - FRAC Occitanie, Toulouse, 2016.



4. Socle du château d'eau de la manufacture des allumettes, Trélazé, Mai 2018.



5. Richard Buckminster Fuller Photographie: Hazel Larsen Archer.



6. Module de récif artificiel Comin, Frontignan, 2006.



7. Cheminée tronquée de la manufacture des allumettes, Trélazé, Mai 2018.



8. Cheminée tronquée de la manufacture des allumettes, Trélazé, Mai 2018.



9. Giorgio de Chirico, *Il Misterio del Ortopedico*, 1968.



10. Giorgio de Chirico, *Place d'Italie*, 1960.



11. Exemple de colonnes Torses Rome, 2011.



12. Hampton Court, Londres, c.1514, 2011.



13. Cheminees Tudor Hampton Court, Londres, c.1514, 2011.



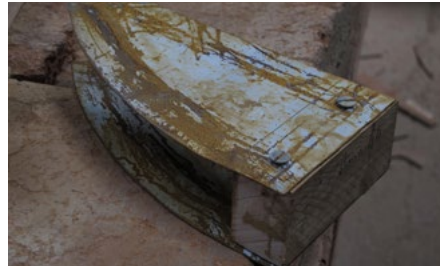
14. Cheminees Tudor Hampton Court, Londres, c.1514, 2011.



15. Raphaël Zarka, *Cénotaphe d'Archimède*, 2011, centre d'art de Saint-Nazaire, briques en terre cuite et médium teinté 236 x 134 x 72 cm.



16. Briques façonnées sur mesure, Gauvrit Frères, Aizenay (Vendée).



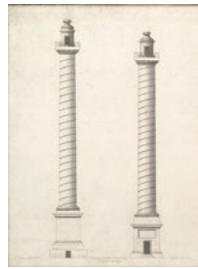
17. Gabarit pour brique sur mesure, Gauvrit Frères, Aizenay (Vendée).



18. Colonne Trajane, 113 Gravure anonyme, 1544.



19. Colonne Trajane, 113 Gravure anonyme, 16^e siècle



20. Colonne Trajane et colonne d'Antonin le Pieux, Visentini, 18^e siècle.



21. Maquette de la Colonne du Trône de Claude Nicolas Ledoux, 1785, Musée Carnavalet.



22. Cheminée d'usine à base parallélépipédique.



23. Cheminée d'usine à la base percée de deux ouvertures.



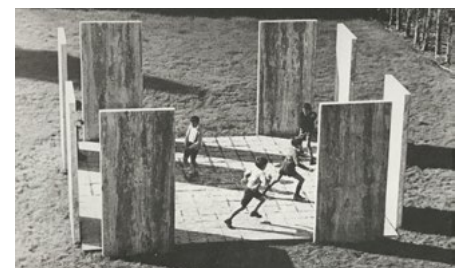
24. Giorgio de Chirico, *Le Retour du fils prodigue*, détail, 1975.



25. Claypotts Castle, Dundee, Ecosse, 15^e siècle.



26. Adrien Verschuere - Benoit Delpierre - Fabian Maricq, 2009-2014, Molenbeek-St-Jean, Bruxelles, Belgique.



27. Enzo Mari *The Big Stone Game*, 1983.



28. Raphaël Zarka, *Rampe cycloïdale* 2016-2018 Skateur: Fernando Bramsmark / Photo: Marc Damage.



29. Raphaël Zarka, *Rampe cycloïdale* 2016-2018 Skateurs: Hugo Boserup & Fernando Bramsmark / Photo: Maxime Verret.



30. Cheminée tronquée de la manufacture des allumettes, Trélazé, 2018.



31. Exemple de remploi, Via Appia Antica, Rome, 2011.



32. Giorgio Morandi, *Nature Morte*, 1952.



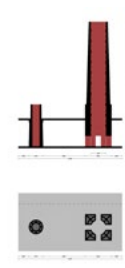
33. Giorgio Morandi, *Nature Morte*, 1943.



34. *La Doublure*, maquette à l'échelle 1/100, 2018.



35. *La Doublure*, photomontage, 2018.



36. *La Doublure*, coupe et plan, 2019.



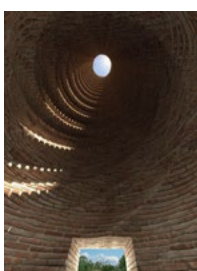
37. *La Doublure*, simulation ASBR, 2019



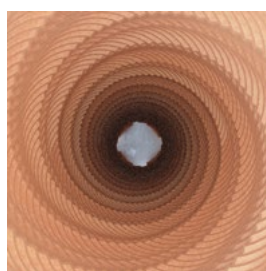
38. *La Doublure*, 2019. Vue du cube de 5 m de côté, simulation ASBR.



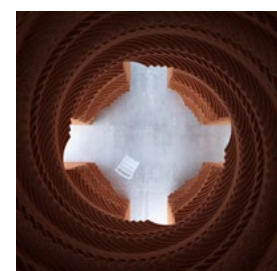
39. *La Doublure*, 2019 depuis l'intérieur de la nouvelle cheminée, 2,7m de diamètre, simulation ASBR



40. *La Doublure*, 2019. Vue du parement en spirale et de l'oculus de la nouvelle cheminée 23,10 m de haut, 2,7 m de diamètre, simulation ASBR



41. *La Doublure*, 2019. Vue du parement en spirale, simulation ASBR.



42. *La Doublure*, 2019. Vue du parement en spirale, simulation ASBR.



43. Les 8 modèles de briques de la torsade.



44. Axonométrie d'un tronçon de la cheminée torsadée.



45. Maquette du site de la manufacture d'allumettes avec *La Doublure*.



46. Maquette du site de la manufacture des allumettes avec *La Doublure*.



47. Schéma des usages, Phytolab, 2018.



48. Vue de *La Doublure* depuis les Ponts-de-Cé, simulation ASBR



49. Vue de *La Doublure* depuis le parking du supermarché Lidl.



50. Les Allumettières, réhabilitation de l'ancienne manufacture d'allumettes, Trélazé, 2018.



51. Les Allumettières, réhabilitation de l'ancienne manufacture d'allumettes, Trélazé, 2018.

Les entreprises parties prenantes de la construction



ESBTP (Changé, Sarthe): entreprise du bâtiment depuis 1986. Ses membres ont été formés chez les Compagnons du devoir, attachés aux métiers traditionnels. Un détail d'importance quand on sait que les cheminées industrielles ne sont plus construites en briques depuis de nombreuses années. Frédéric Miquet, l'actuel président, rachète la société en 2004. Thibault Martzloff, qui l'a rejoint en 2016, a été le chef de chantier de *La Doublure*, il a dirigé les apprentis qui ont travaillé sur ce chantier très particulier.

Briqueterie Rairies-Montrieux (Les Rairies, Maine-et-Loire): Briqueterie artisanale de la famille Montrieux depuis 110 ans, Rairies-Montrieux dispose d'un bureau d'étude et d'un laboratoire d'essai. Cela a compté pour que les briques aient le rendu, les formes et les dimensions souhaités. C'est à partir de l'argile crue, extraite sur place dans les carrières à ciel ouvert de l'Anjou que les 34 000 briques, dont 11000 briques spéciales, de *La Doublure* ont été façonnées, puis cuites au feu de bois.

ASBR (Paris): Le studio d'architecture Boenders Raynaud (ASBR) a été fondé en 2021 par Marie Boenders et Thomas Raynaud. ASBR développe des projets publics et privés en France et en Europe. Leurs travaux se concentrent sur le processus de transformation des situations construites en définissant des cadres ouverts aux singularités.

La commande publique du ministère de la Culture

La commande publique est la manifestation de la volonté de l'État, ministère de la Culture - Direction générale de la création artistique, associé à des partenaires multiples (collectivités territoriales, établissements publics ou partenaires privés), de contribuer à l'enrichissement du patrimoine national et du cadre de vie, par la présence d'œuvres d'art en dehors des seules institutions spécialisées dans le domaine de l'art contemporain.

Elle vise également à mettre à la disposition des artistes un outil leur permettant de réaliser des projets dont l'ampleur, les enjeux ou la dimension nécessitent des moyens inhabituels. La commande publique désigne donc à la fois un

objet - l'art qui, en sortant de ses espaces réservés, va à la recherche de la population dans ses lieux de vie, dans l'espace public - et une procédure marquée par différentes étapes, de l'initiative du commanditaire jusqu'à la réalisation de l'œuvre par l'artiste et sa réception par le public.

Ce dispositif volontaire, ambitieux, a donné un nouveau souffle à l'art public. Présent dans des lieux très divers, de l'espace urbain au monde rural, des monuments historiques aux jardins, des sites touristiques au nouvel espace qu'est l'internet, l'art contemporain dans l'espace public met en jeu une extraordinaire variété d'expressions plastiques parmi lesquelles la sculpture, le design, les métiers d'art, les nouveaux médias, la photographie, le graphisme, l'aménagement paysager ou les interventions par la lumière.

Les aspirations de commande publique ont, elles aussi, profondément évolué. La notion d'usage ou de fonctionnalité de l'œuvre n'est plus récusée. L'intervention peut également avoir un caractère éphémère (intervention sur des décors ou un événement), donnant l'occasion d'une perception nouvelle et marquante de l'espace.

Ce soutien à la création du ministère de la Culture répond aux enjeux de l'élargissement des publics de l'art contemporain et de l'encouragement des artistes à créer des œuvres inédites et exceptionnelles.

www.culture.gouv.fr



L'action Nouveaux commanditaires de la Fondation de France

Depuis plus de 30 ans, la Fondation de France a porté et coordonné l'action Nouveaux commanditaires qui permet à des citoyens confrontés à des enjeux de société ou de développement d'un territoire, de prendre la responsabilité d'une commande d'œuvre à des artistes contemporains, de toutes disciplines. Son originalité repose sur une coopération inédite entre trois acteurs privilégiés: l'artiste, le citoyen commanditaire et le médiateur culturel accompagnés des partenaires publics et privés réunis autour du projet.

Pionnière il y a trente ans, l'action Nouveaux commanditaires rejoint aujourd'hui des enjeux très contemporains qui recourent la participation des citoyens à l'art et à la culture et la place de l'art et des artistes dans la société.

En 2021, tout en continuant à porter une vingtaine de projets en cours, La Fondation de France a engagé une automatisation progressive de l'action. Le dispositif est transféré vers la Société des Nouveaux commanditaires, créée par les médiateurs français qui mettent en œuvre cette action.

En 2022, la Fondation de France s'est associée au ministère de la Culture dans le cadre d'une convention triennale pour aider à la structuration de cette nouvelle association.

Mise en œuvre sur l'ensemble du territoire, dans des contextes variés

En France et en Europe, plus de 500 œuvres ont été produites ou sont en cours à ce jour, pour moitié en zone rurale, et dans des contextes extrêmement variés: communes urbaines, suburbaines ou rurales, espaces ou institutions publics (lycées, hôpitaux, prisons), associations, etc... Plus d'une vingtaine de médiateurs mettent en œuvre ce protocole de production artistique en France. Experts sur la scène de l'art contemporain, à la fois médiateurs et producteurs, ils accompagnent des citoyens confrontés à un problème tel qu'une désertification rurale, la recherche identitaire d'une communauté ou d'un territoire, une perte ou une demande de sens, la violence urbaine ou institutionnelle, un besoin d'aménagement ou de revitalisation des liens sociaux, pour passer commande d'une œuvre à un artiste qui va prendre en compte les souhaits et besoins exprimés.

Des artistes aux pratiques les plus variées, de renommée internationale, s'y sont investis, tels que John Armleder, Matali Crasset, Camille Henrot, Olivier Mosset, Jean-Michel Othoniel, Alain Séchas, Ettore Spalletti, Jessica Stockholder, Xavier Veilhan, Christopher Wool, Raphaël Zarka, Rémy Zaugg, ...

La production d'une œuvre élaborée dans le cadre des Nouveaux commanditaires réunit de nombreux partenaires, acteurs privés et publics d'un même territoire. Les communes sont les plus nombreuses, aux côtés du ministère de la Culture et de différents autres services de l'Etat, des entreprises privées, des conseils départementaux, des conseils régionaux, des associations...

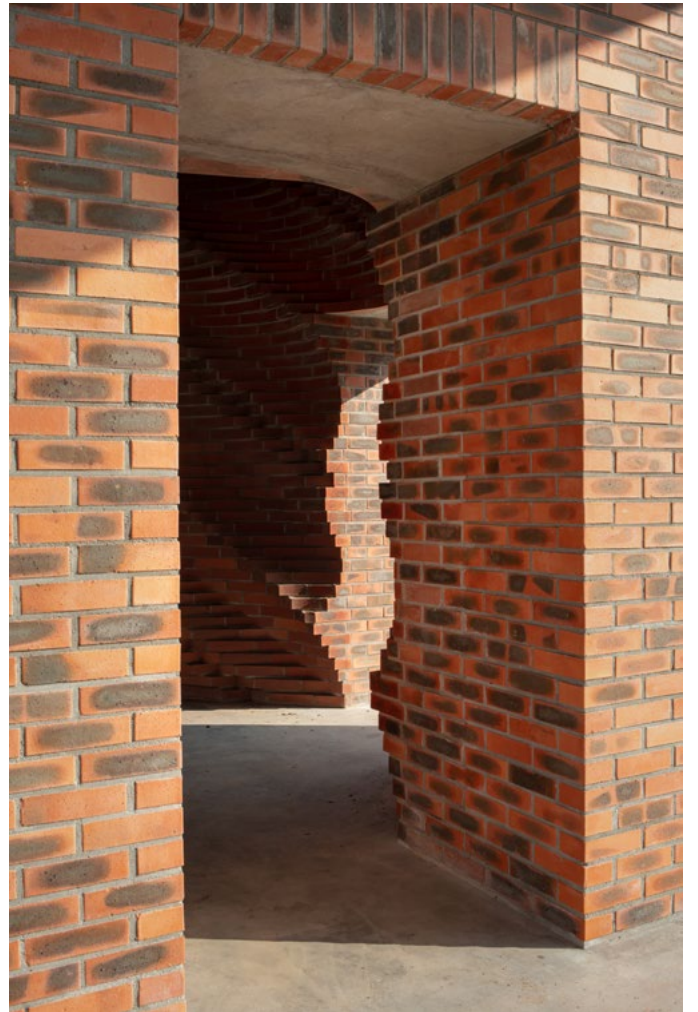
La Fondation de France, premier réseau de philanthropie en France

Chacun de nous a le pouvoir d'agir pour l'intérêt général. Cette conviction est, depuis plus de 50 ans, le moteur de la Fondation de France. Chaque jour, elle encourage, accompagne et transforme les envies d'agir en actions utiles et efficaces pour construire un monde plus apaisé, solidaire et durable. La Fondation de France a développé un savoir-faire unique, en s'appuyant sur les meilleurs experts, des centaines de bénévoles et des milliers d'acteurs de terrain, dans tous les domaines de l'intérêt général: aide aux personnes vulnérables, recherche médicale, environnement, culture, éducation... Avec les 977 fondations qu'elle abrite, elle soutient chaque année plus de 12 000 initiatives prometteuses et innovantes, en France et à l'international. Indépendante et privée, elle agit grâce à la générosité des donateurs.

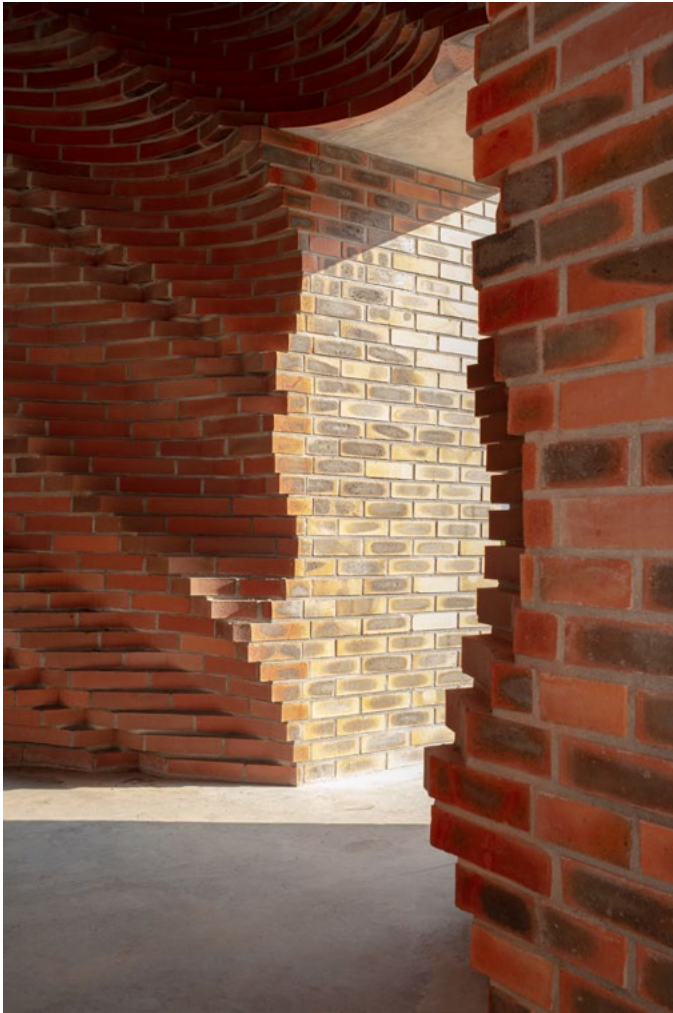
www.fondationdefrance.org

Visuels disponibles









Informations pratiques

Les rendez-vous 2024

14 juin à 19h : inauguration de *La Doublure*, en présence de l'artiste ;

21 et 22 septembre : visites guidées dans le cadre des journées européennes du patrimoine.

Venir à l'ancienne manufacture d'Allumettes de Trélazé (Maine-et-Loire)

En train depuis Paris, Nantes, Bordeaux notamment : une fois arrivé à la gare d'Angers Saint-Laud, prendre le bus Irigo N°10 à l'arrêt « Les Gares » direction Trélazé gare ou Les-Ponts de Cé Sorges. Une fois dans le bus, compter un peu plus de 20 minutes et descendre à l'arrêt « Allumettes ». Puis se diriger vers le supermarché Lidl. Emprunter le chemin piétonnier entre le Lidl et le parking jusqu'à la sculpture.

En voiture : le repère est le château d'Angers, il reste un peu plus de 5 kilomètres en quasi ligne droite quand on passe devant, avec la Maine derrière soi. On emprunte successivement le boulevard du Roi René, la rue Paul-Bert, la rue Volney, la rue Saumuroise, puis la route de La Pyramide, la rue Jean-Jaurès et enfin, avec comme point de repère le supermarché Lidl, tourner à droite pour emprunter la rue de la Manufacture (ou rue François Cacheux sur Google Maps).

Contact presse

Le ministère de la Culture – DRAC Pays de la Loire

— Sandrine Moreau
T. 02.40.14.23.69
sandrine.moreau@culture.gouv.fr

— Guillaume de la Chapelle
T. 02.40.14.28.28
guillaume.de-la-chapelle@culture.gouv.fr

La Fondation de France

— Catia Riccaboni,
Responsable fondations abritées et programmes Cultures et création
T. 01.44.21.31.41
criccaboni@fdf.org

— Entre-deux, médiateur-relais de l'action Nouveaux commanditaires dans les Pays de la Loire
T. 09.71.50.73.24
contact@entre-deux.org

La Ville de Trélazé

— Katia Dalaine,
directrice de la culture
T. 02.41.33.74.89
Katia.Dalaine@mairie-trelaze.fr

— Hélène Adam,
responsable communication
T. 02.41.60.88.21
Helene.adam@mairie-trelaze.fr

Podeliha

— Joëlle Gallot,
chargée de communication
T. 02.41.68.82.04
jgallot@podeliha.com

L'association des Amis du patrimoine trélazéen

— Pascal Reysset, président
pascalreysset4@gmail.com

Soutiens financiers

Soutenu par

MINISTÈRE DE LA CULTURE
Liberté
Égalité
Fraternité

 **RÉGION PAYS DE LA LOIRE**

SOUTENU PAR
anjou


angers Loire métropole
communauté urbaine


TRÉLAZÉ

Fondation de France


Podeliha
Groupe ActionLogement
Pour le Développement Économique et Urbain


Mécène & Loire


LIDL

Médiation et suivi de la production

entre-deux


ETERNAL NETWORK
atelier de production
matériau artistique

Avec le soutien de la DRAC des Pays de la Loire - ministère de la Culture dans le cadre du programme national de soutien à la commande artistique, et de la Fondation de France dans le cadre de l'action Nouveaux commanditaires, qui permet à des citoyens de prendre la responsabilité d'une commande d'œuvre à des artistes contemporains, de la ville de Trélazé, de Podeliha, d'Angers Loire Métropole, du Conseil régional des Pays de la Loire, du Conseil départemental de Maine-et-Loire, des sociétés Lidl et Mécène et Loire, ainsi que d'une centaine de particuliers et associations dont les anciennes ouvrières et anciens ouvriers de la manufacture et le CAUE de Maine-et-Loire suite à un financement participatif lancé par l'association des Amis du patrimoine trélazéen.

Fiche technique de l'œuvre

Titre de l'œuvre: *La Doublure*

Artiste: Raphaël Zarka, en collaboration avec l'architecte Thomas Raynaud (ASBR, Paris)

Date de réalisation: 2023

Description et dimensions: Une ancienne cheminée en brique de 25 m de haut tronquée à 7,70 m quelques années après la désaffectation de la manufacture d'allumettes. Placée à une distance de 8 m de l'ancienne et formant un angle de 45° avec la halle I, une nouvelle entité en brique: hauteur: 23,10 m (trois fois l'ancienne cheminée tronquée); d'abord constituée d'un pavé droit de dimensions 7,70 × 5 × 5 m; prolongé par un cône de 15,40 m. À l'intérieur, un cylindre dotriacontagonal de 2,70 mètres de diamètre et de 23,10 mètres de hauteur mouluré par des briques façonnées pour former une spirale du bas jusqu'en haut. Appareil en panerresse, les joints verticaux sont décalés d'un tiers de brique par rapport au rang précédent. Les briques font 30 cm de longueur et 6 cm d'épaisseur, avec un joint de 1 cm. Il a fallu environ 11 000 briques pour réaliser la spirale intérieure de la plus haute cheminée et environ 23 000 briques pour faire la partie extérieure dont l'appareillage est à mi-brique de 22 cm de long et 6 cm de large, tout panerresse. Les briques ont été flammées à la cuisson. Les deux cheminées sont reliées par deux dalles en béton.

Dimensions de la dalle au sol: 19,50 × 11,5 × 0,3 m;
dimensions de la dalle suspendue à 5 mètres de hauteur:
19,50 × 9 × 0,3 m.

Techniques / matières: vestige d'une ancienne cheminée d'usine, briques et béton.

Localisation: rue de la Manufacture, 49800 Trélazé

Propriétaire de l'œuvre: ville de Trélazé

Le groupe des commanditaires:
L'association Les Amis du patrimoine trélazéen

Réalisation: *La Doublure* a bénéficié d'un partenariat sur le patrimoine industriel signée en 2010 entre la direction régionale des affaires culturelles (DRAC) des Pays de la Loire – ministère de la Culture et la ville de Trélazé. Elle a été réalisée avec le soutien du ministère de la Culture, de l'action Nouveaux commanditaires de la Fondation de France, de la ville de Trélazé, du Conseil régional des Pays de la Loire, du Conseil départemental de Maine-et-Loire, d'Angers Loire Métropole, de Podeliha, du Mécène et Loire et de Lidl.

Maîtrise d'œuvre: ESBTP (Sarthe), Rairies Montrieux (Maine-et-Loire) et Audevard architecture (Sarthe).

Maîtrise d'ouvrage: Podeliha.

Médiation et suivi de la production et réalisation dans le cadre de l'action Nouveaux commanditaires:
Entre-deux, médiateur-relais en Pays de la Loire, Nantes, et Eternal Network, médiateur agréé de la Fondation de France, Tours.

Mention obligatoire sur toute représentation ou reproduction, partielle ou totale, de l'œuvre:
Raphaël Zarka, *La Doublure*, 2023, une oeuvre pour Les Allumettes de Trélazé, avec le soutien du ministère de la Culture – Drac des Pays de la Loire, de la Fondation de France dans le cadre de l'action Nouveaux commanditaires, de la Ville de Trélazé, de Podeliha, du Conseil régional des Pays-de-la-Loire, du Conseil départemental de Maine-et-Loire, d'Angers Loire Métropole, de Mécène et Loire et de Lidl. Médiation-production: Entre-deux et Eternal Network.

Communication:

- **carton d'invitation**
photographie: Anthony Girardi
conception graphique: ville de Trélazé
- **dossier de presse**
photographies: Anthony Girardi (sauf l'iconographie)
conception graphique: deValence.
- **publication** (livret de 24 pages. 24 × 14 cm)
conception graphique, maquette: deValence
photographies: Anthony Girardi, Valentine Raux,
Raphaël Zarka, choix des photographies: Raphaël Zarka
Texte: Marie-Laure Viale
Relecture et correction: Edwige Fontaine
Impression: Burlet graphics